

Medienarbeit und Datenschutz

am Geschwister-Scholl-Gymnasium
Wetter (Ruhr)



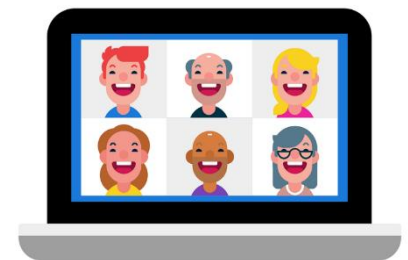
**Liebe Eltern,
liebe Schülerinnen und Schüler,**

wir möchten unsere Schülerinnen und Schüler auf eine Welt vorbereiten, die sich durch Digitalisierung verändert hat und weiter verändert. Mit digitalen Anwendungen umzugehen, entwickelt sich zu einer der Schlüsselqualifikationen des 21. Jahrhunderts. Im gleichen Zuge wandeln sich auch Organisation und Verwaltung in der Schule.



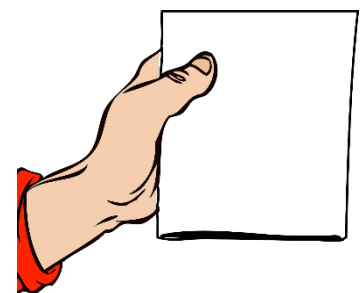
Inzwischen gibt es an unserem Gymnasium deshalb zahlreiche digitale Anwendungen. Dazu gehören zum Beispiel itslearning, Untis Mobile, iPads für den Unterricht und andere pädagogische Software. Davon profitieren wir alle: Wir kommunizieren einfacher und direkter, Informationen sind immer abrufbar und das Lernen wird einfacher und erfolgreicher.

Mit der vorliegenden Broschüre möchten wir Ihnen und euch die Vielfalt der Medienarbeit an unserer Schule präsentieren. Gleichzeitig möchten wir darüber informieren, welche digitalen Anwendungen wir nutzen, welchen Zwecken sie dienen, wie Ihre und eure Daten verarbeitet werden und welche Datenschutzbestimmungen dabei gelten.



In vielen Fällen ist die Nutzung auch nur möglich, wenn Sie der Datenverarbeitung zustimmen. Dann finden Sie unter den Informationen zu einer Anwendung einen hervorgehobenen Bereich, wo Sie Ihre Entscheidung treffen können. Diese können Sie auch später jederzeit einsehen, denn diese Broschüre bleibt (fast) vollständig bei Ihnen.

Am Ende finden Sie ein Formular, das bei der Schule abgegeben werden muss. Bitte übertragen Sie Ihre Entscheidungen auf diese Seiten. Helfen Sie uns bitte außerdem, unseren rechtlichen Verpflichtungen nachzukommen, indem Sie uns den Erhalt der Informationen zum Datenschutz und der Nutzungsordnungen bestätigen.



Vielen Dank für Ihr Interesse und Ihre Mitarbeit!

Mit freundlichen Grüßen

Katrin Gerber
(kommissarische Schulleiterin)



Inhaltsverzeichnis

Produktion von Medien im Unterricht.....	4
Fotos im Unterricht	4
Videos im Unterricht.....	5
Tonaufnahmen im Unterricht.....	6
Teilnahme an Videokonferenz-Unterricht.....	7
Apps und Plattformen.....	9
Kommunikation in der Schule.....	9
Zentrales Kommunikationsmedium: itslearning.....	9
Stundenpläne und Vertretungspläne: WebUntis.....	12
Pädagogische Apps und Plattformen.....	15
Wortschatzarbeit mit Quizlet	15
Leseförderung mit Antolin.....	17
Individuelle Förderung mit Anton	19
Nutzung von „geteilten iPads“	21
Erstellung eines Schülers ausweises im Scheckkartenformat.....	25
Veröffentlichungen.....	26
Informationen zur Verarbeitung personenbezogener Daten an unserer Schule	27
Nutzungsordnung der Computereinrichtungen an unserer Schule	32
Impressum	34
Anhang: Mitteilung an die Schule.....	35

Produktion von Medien im Unterricht

Fotos im Unterricht

Unsere Kinder werden in einer Welt der Bilder groß. Ein Bild sagt mehr als 1.000 Worte.

Welche Macht Bilder haben können, versteht nur, wer selbst Bilder machen kann. Deshalb gehört das Erstellen und Gestalten mit Fotos zu vielen unserer Unterrichtsprojekte.



Die meisten Fotos, welche Kinder aufnehmen, stellen Dinge dar, mit denen sie sich beschäftigen. Es kann aber auch sinnvoll sein, dass die Kinder selbst im Bild sind, fotografiert von Mitschülern oder den Lehrkräften, alleine oder mit anderen Schülern.

Die Aufnahmen verwenden die Kinder dann in ihren Projekten und gestalten damit Bücher, Plakate, Präsentationen und vieles mehr. Das meiste bleibt in der digitalen Welt. Manches drucken wir vielleicht aus, etwa für eine Wandzeitung oder einen Steckbrief.

Alle Aufnahmen werden mit schuleigenen Geräten gemacht und verarbeitet

und ohne Ihre Einwilligung nicht außerhalb des Klassenraumes veröffentlicht (siehe dazu auch → *Veröffentlichungen*).

Weitere Informationen zur Datenverarbeitung

In der Schule vorliegende Fotos der Kinder und die Produkte, welche die Kinder damit erstellt haben, löschen wir innerhalb von 2 Monaten nach Verlassen der Schule oder bei einem Widerruf der Einwilligung.

Sie entscheiden:

Ich willige in die Anfertigung von **Fotos meines Kindes für Unterrichtsprojekte** ein.

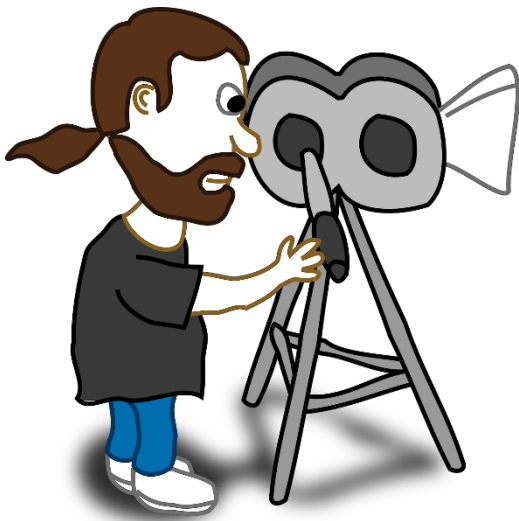
Ja Nein



Videos im Unterricht

Ein Leben ohne Videos ist für Jugendliche heute nicht mehr vorstellbar. Wir möchten, dass Kinder nicht nur Videos anschauen, sondern aktiv lernen, wie Videos entstehen.

Deshalb gehört die Produktion von Videos bei uns zum Unterricht in allen Fächern. Dabei stehen die Kinder hinter der Kamera und auch davor. Sie spielen Sketche, führen Interviews, erklären schwierige Dinge und zeigen, was sie können.



Videos, die im Unterricht erstellt werden, bleiben auch im Unterricht. Wir geben den Kindern jedoch die Möglichkeit, ausgewählte Videos außerhalb des Unterrichts vorzuführen. Dazu informieren wir unter → „Veröffentlichungen“.

Im Sportunterricht nutzen wir Videoaufnahmen, um Kindern ein Bewusstsein für ihre Bewegungen zu geben und eine Hilfestellung, falsche Bewegungen zu korrigieren.

Weitere Informationen zur Datenverarbeitung

Von den Kindern selbst produzierte Videos löschen wir innerhalb von 2 Monaten nach Verlassen der Schule oder bei einem Widerruf der Einwilligung. Aufnahmen im Sportunterricht werden gelöscht, sobald das Unterrichtsthema abgeschlossen ist, spätestens jedoch zum Ende des Halbjahres, in dem sie angefertigt wurden.

Alle Videoaufnahmen und die anschließende Bearbeitung erfolgen nur mit schulischen Geräten.

Für Aufnahmen, welche nicht im Unterricht entstehen (z.B. auf Schulfesten), holen wir Ihre gesonderte Einwilligung ein.

Sie entscheiden:

Ich willige in die Anfertigung von **Videos für Unterrichtsprojekte** ein, in denen mein Kind dargestellt ist.

Ja Nein



Ich willige in die Anfertigung von **Videos im Sportunterricht** ein, in denen mein Kind dargestellt ist.

Ja Nein



Tonaufnahmen im Unterricht

Digitale Tonaufnahmen nutzen wir schon länger im Unterricht. Wir möchten, dass die Schüler nicht nur Tonaufnahmen von anderen hören, sondern sie selbst erstellen, um sie für das Lernen zu nutzen.



Ebenso wie die Videos gehören Tonaufnahmen auch in jeden Unterricht. Die Kinder nehmen sich selbst auf, einzeln oder mit mehreren Kindern.

So entstehen Hörspiele, Interviews und Dialoge. Die Schüler üben das Vorlesen, indem sie Texte einlesen. Sie üben ihre Aussprache, z.B. im Englischunterricht, indem sie sich selbst aufnehmen. In einer Tonaufnahme können auch Erklärungen zu Texten und Bildern gegeben werden.

Tonaufnahmen, die im Unterricht erstellt werden, bleiben auch im Unterricht. Wir geben den Kindern jedoch die Möglichkeit, ausgewählte Ergebnisse außerhalb des Unterrichts vorzuführen.

Weitere Informationen zur Datenverarbeitung

Von den Kindern selbst produzierte Tonaufnahmen und Produkte, die daraus entstanden sind, löschen wir innerhalb von 2 Monaten nach Verlassen der Schule oder bei einem Widerruf der Einwilligung.

Dazu informieren wir unter → „Veröffentlichungen“.

Alle Tonaufnahmen und die anschließende Bearbeitung erfolgen nur mit schulischen Geräten.

Sie entscheiden:

Ich willige in die Anfertigung von **Tonaufnahmen für Unterrichtsprjekte** ein, auf denen mein Kind zu hören ist.

Ja Nein

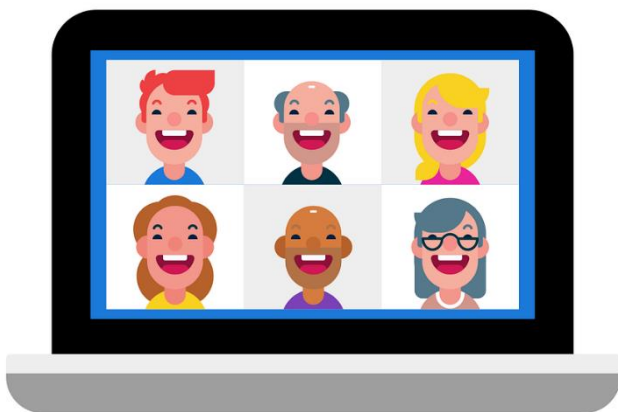


Teilnahme an Videokonferenz-Unterricht

Leider kann es durch Situationen wie eine Pandemie oder eine Naturkatastrophe dazu kommen, dass Schüler/innen oder Lehrer/innen nicht in die Schule kommen können, um im Unterricht vor Ort anwesend zu sein. Wenn sie es möchten, können jedoch die Möglichkeiten der Technik genutzt und sie via Videokonferenz-Plattform in den Unterricht eingebunden werden. Die Verarbeitung der Daten setzt in diesem Fall eine schriftliche Einwilligung voraus.

Welche Daten sollen verarbeitet werden?

Bei Videokonferenz-Unterricht werden die Wortbeiträge der Schüler/innen und von ihnen verursachte Geräusche über eine Videokonferenz-Plattform übertragen. Was im (virtuellen oder realen) Klassen- oder Kursraum zu hören ist, wird übertragen. Videobilder aus realen Klassenräumen werden nur einen bestimmten Bereich und die Personen, die sich dort aufhalten, erfassen.



Zu welchem Zweck sollen die Daten verarbeitet werden?

Die Verarbeitung ist zur Teilnahme von Mitschüler/innen und Lehrer/innen von zuhause aus erforderlich. Sie sollen dem Unterricht über Bild- und Tonübertragung aktiv folgen können.

Welche personenbezogenen Daten werden bei Teilnahme von Schüler/innen und Lehrer/innen über eine Videokonferenz-Plattform verarbeitet?

Verarbeitet werden alle Wortbeiträge und von den Personen im Raum bzw. zuhause verursachte Geräusche, sobald sie eine ausreichende Lautstärke haben, um von Mikrofonen von Computern/Tablets/Smartphones erfasst zu werden. Was das Mikrofon eines Gerätes erfasst, hängt auch vom Abstand der Person zu diesem ab. Videobilder werden nur einen bestimmten Bereich realer Klassenräume und Personen, die sich dort aufhalten, erfassen. Die Bild- und Tondaten werden nur übertragen, nicht jedoch dauerhaft gespeichert.

Wer hat Zugriff auf die personenbezogenen Daten?

Auf die übertragenen Bild- und Tondaten haben nur diejenigen Schüler/innen und Lehrer/innen Zugriff, der/die sich am Unterricht von zu Hause aus beteiligen möchte/n.

Diese haben sich schriftlich dazu verpflichtet, die Bestimmungen der DSGVO einzuhalten, insbesondere selbst keine Aufzeichnungen von Bild- und Tonübertragungen anzufertigen.

Folgende Videokonferenz-Plattformen werden genutzt:

- itslearning (hier: das Videokonferenzmodul auf Basis der Videoplattform Jitsi), Anbieter: itslearning GmbH, Berlin bzw. itslearning AS, Bergen (Norwegen)
- alfaview, Anbieter: alfatraining Bildungszentrum GmbH, Karlsruhe
- Zoom, Anbieter: Zoom Video Communications Inc., San Jose (USA)



Die Nutzung der Plattformen ist über einen Vertrag zur Auftragsverarbeitung geregelt, der sicherstellt, dass alle Daten nur auf Weisung und zu Zwecken der Schule verarbeitet werden.

An wen werden die Daten übermittelt?

Eine Übermittlung erfolgt nur an die genannten Personen bzw. Anbieter.

Wie lange werden die Daten gespeichert?

Es erfolgt keine Speicherung von personenbezogenen Daten, weder auf dem im realen Klassen- bzw. Kursraum genutzten Gerät noch bei den von zu Hause aus teilnehmenden Personen.

Was passiert, wenn wir nicht einwilligen?

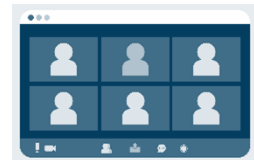
Diese Einwilligung kann für die Zukunft jederzeit widerrufen werden. Im Falle des Widerrufs wird wie im Fall einer Nichteinwilligung verfahren. Soweit die Einwilligung nicht widerrufen wird, gilt sie, solange die Schülerin / der Schüler an der Schule und es zu Distanzunterricht kommen kann. Durch den Widerruf der Einwilligung wird die Rechtmäßigkeit der aufgrund der Einwilligung bis zum Widerruf erfolgten Verarbeitung nicht berührt.

Die Einwilligung ist freiwillig. Aus der Nichterteilung oder dem Widerruf der Einwilligung entstehen keine Nachteile. Die Teilnahme ist freiwillig. Im Falle einer Nichteinwilligung wird die Schülerin / der Schüler im Klassenraum so sitzen, dass sie/er nicht im Bild ist, und während Wortbeiträgen von ihr/ihm wird das Mikrofon stumm geschaltet.

Sie entscheiden:

Ich willige in die **Teilnahme meines Kindes an Videokonferenz-Unterricht** ein.

Ja Nein



Es ist eine Unterlassungserklärung erforderlich, um am Videokonferenz-Unterricht teilnehmen zu können. Diese finden Sie im Anhang.



Apps und Plattformen

Kommunikation in der Schule



Zentrales Kommunikationsmedium: itslearning

Als moderne, digitale Schule haben wir für alle Informationen und alle organisatorischen Prozesse ein zentrales Online-Medium. Schüler/innen, Lehrer/innen, die Schulleitung und die Eltern kommunizieren in erster Linie über die Lern- und Kommunikationsplattform itslearning.

Wir nutzen sie

- als gemeinsame Kommunikations- und Informationsplattform für Schüler/innen, Lehrer/innen und Eltern,
- für die Kommunikation innerhalb von Klassen, Kursen und AGs, aber auch der Elternpflegschaft (z.B. Bereitstellen von Materialien),
- als Messenger (integrierter Chat) mit der Möglichkeit von Einzel- und Gruppenchats,
- für Mitteilungen der Schulleitung (z.B. Elternbriefe), aber auch der Klassen- und Stufenleiter/innen an Schüler/innen, Lehrer/innen und Eltern,
- als digitalen Schulkalender,
- zur zuverlässigen und komfortablen Verteilung von Aufgaben für das eigenverantwortliche Arbeiten (EVA) in der Oberstufe und zum nahtlosen Übergang ins Distanzlernen, falls es erforderlich ist.

Alle Teilnehmer/innen sollen Nachrichten und Neuigkeiten in der Regel innerhalb von zwei Schultagen zur Kenntnis nehmen, in der Erprobungsstufe genügt ein wöchentlicher Besuch der Plattform (es sei denn es ist nach Absprache für unterrichtliche Zwecke notwendig). Vollen Zugriff auf alle Funktionen erhält man von jedem Endgerät aus per Browser. Die dazugehörige App (mit leicht eingeschränkten Funktionen) hilft Schüler/innen, Lehrer/innen und Eltern dabei, das Geschehen im Blick zu behalten.

Schüler/innen erhalten ihre Zugangsdaten zu Beginn des Schuljahres in der Schule. Eltern erhalten ihre

Hilfe und Support

Itslearning wird von Frau Werner (WERN) und Frau Winter (WINR) betreut. E-Mail für Fragen und Probleme:
its-hilfe@gsg-wetter.de

FAQ finden sie auf der Homepage der Schule, eine Anleitung für die Elternaccounts auf der Plattform selbst im Kurs „GSG für alle“.



App im
App
Store



App bei
Google
Play



erster
Überblick
über its-
learning



Zugangsdaten zu Beginn des Schuljahres per Mail. Eine erste Vorstellung der Plattform findet bei den Elternpflegschaftssitzungen statt. Alle 5. Klassen und neue Schüler/innen aller Jahrgangsstufen erhalten zu Beginn des Schuljahres eine zweistündige Einführung im Computerraum.

Nach Beratung in allen Schulmitwirkungsgruppen wurde auf der Schulkonferenz vom 05.10.2020 einstimmig für die Lern- und Kommunikationsplattform „itslearning“ und damit für die verpflichtende Nutzung für die schulinterne Kommunikation sowie als Lernmittel für die Verknüpfung von Distanz- und Präsenzunterricht gestimmt.

Welche Daten werden verarbeitet und wer hat Zugriff darauf?

Die Nutzung der Lernplattform ist demnach verpflichtend und erfolgt jeweils auf Grundlage der aktuell gültigen Nutzungsordnung, die zur Kenntnis zu nehmen ist.

Für den Zugang und die unterrichtliche Nutzung sind auf der itslearning-Lernplattform die elektronische Speicherung folgender personenbezogener Daten zwingend erforderlich:

- Name und Vorname
- Login-Daten (Benutzername und Passwort)
- Zuordnung zu Klassen und weiteren Personengruppen (z.B. AGs)
- schulinterne Identifikationsnummer
- E-Mail-Adresse (zur Zusendung eines neuen Passwortes, falls dieses vom Nutzer vergessen wurde)
- Geburtsdatum
- Unterrichtsvorhaben mit Inhalten, Arbeitsblättern, Lösungen und Bewertungen

Darüber hinaus kann jede/r Nutzer/in auf freiwilliger Basis in seinem/ihrer persönlichen Profil weitere persönliche Daten erfassen (Konkretisierung erfolgt bei Einweisung der Nutzer/innen).

Um Lernplattformen sinnvoll und bedarfsgerecht für den Unterricht und die pädagogische Arbeit nutzen zu können, werden über die o. g. Informationen hinaus die Erhebung und Verarbeitung weiterer personenbezogener Daten erforderlich, die zum Beispiel Rückmeldungen zum Lernerfolg geben. Es werden Informationen darüber gespeichert, welchen Unterricht / Kurs ein Nutzer zu welcher Zeit ggf. mit welchen Ergebnissen besucht hat und ob er die gestellten Aufgaben erledigt, bzw. die geforderten Beiträge geleistet hat. Daten zum Leistungsstand und zu Bewertungen sind grundsätzlich nur der betreuenden Lehrkraft und dem/der Nutzer/in zugänglich und können von diesen in Form einer Status- und Ergebnisübersicht eingesehen werden. Sie werden nicht an Dritte (andere Personen als das zuständige Schulpersonal) übermittelt. Die Nutzung der Daten entspricht daher der in einer herkömmlichen vis-à-vis-Lehrveranstaltung.

Darüber hinaus werden sogenannte Cookies nach dem Login auf dem Rechner lokal gespeichert. Sie dienen der Optimierung des Zugriffs, indem beispielsweise die Login-Seite der Schule oder Standardeinstellungen der Seite gespeichert werden. Login-Daten und persönliche Profildaten werden nicht in Cookies gespeichert. Cookies werden nicht verwendet, um Nutzeraktivitäten zu protokollieren oder zu überwachen. Alle



gespeicherten Cookies können jederzeit vom Nutzer durch einen auf der Login-Seite angebrachten Link vollständig gelöscht werden.

Wer verarbeitet die Daten?

Die itslearning GmbH als Anbieterin der Lernplattform wird bei der Verarbeitung der oben genannten personenbezogenen Daten im Auftrag der Schule als sogenannter Auftragsdatenverarbeiter im Sinne des Landesdatenschutzgesetzes tätig. Die itslearning GmbH verarbeitet die Daten ausschließlich im Rahmen der Weisungen der Schule und schützt sie vor Missbrauch und Datenverlust. Die Schule ist Eigentümer der Daten, bleibt für die Einhaltung der einschlägigen Datenschutzvorschriften verantwortlich und ist Ansprechpartnerin für die Nutzer/innen.

Was müssen wir tun?

Vor der Registrierung und Nutzung der Lernplattform ist es erforderlich, dass Sie/du die Kenntnisnahme der obenstehenden Erläuterungen zur Datenerhebung, -verarbeitung und -nutzung bestätigen/bestätigst. Bei Nutzer/innen unter 18 Jahren wird darüber hinaus die schriftliche Bestätigung der Kenntnisnahme des/der Erziehungsberechtigten benötigt.

Verarbeitung durch einen externen Dienstleister

Itslearning ist ein 1999 gegründetes norwegisches Unternehmen, das seit 2019 zu dem finnischen Lern- und Medienunternehmen Sanoma gehört. Es ist nach eigenen Angaben das europaweit führende, cloudbasierte Lernmanagementsystem (LMS) für Schulen. Alle Daten bleiben vollständig unter unserer Kontrolle; der Anbieter hat keinen Zugriff auf unsere Daten. Itslearning sichert als unser Auftragsverarbeiter die Einhaltung der DSGVO sowie Server-Standorte in Deutschland zu.

Sie müssen bestätigen, dass Sie diese Information erhalten haben.
Bitte unterschreiben Sie auf dem Formular im Anhang.





WebUntis Stundenpläne und Vertretungspläne: WebUntis

Stundenpläne und Vertretungspläne müssen aktuell, immer verfügbar und schnell zu finden sein. Deshalb werden diese Informationen an unserer Schule digital kommuniziert.



Wer nutzt WebUntis?

Alle Schüler/innen und Lehrer/innen bekommen einen Benutzernamen und ein Passwort zum Online-System WebUntis. Diese können auch mit der App Untis Mobile genutzt werden.

Welche Daten werden verarbeitet und woher stammen sie?

Die Nutzung von WebUntis ist nur möglich, wenn man dafür von externen Dienstleistern bereitgestellte Dienste nutzt. Dies sind Dienste zur Verwaltung von Nutzern und Inhalten. Folgende Daten werden dabei benutzt:

- Schüler/innen und Lehrer/innen bekommen einen Benutzernamen und ein Passwort.
- Viele Daten kommen aus der Schulverwaltung. Sie wurden bei der Anmeldung an der Schule erfasst.
- Einige Daten geben die Benutzer selbst in WebUntis ein.
- Wenn man WebUntis benutzt, entstehen weitere Daten, die man nicht immer sieht.

In der Tabelle auf Seite 14 ist detailliert aufgelistet, welche Daten verarbeitet werden und wozu das geschieht.

Wer verarbeitet die Daten?

Die personenbezogenen Daten werden durch die Schule und externe Dienstleister verarbeitet. Deren Server stehen in Deutschland und Österreich.

Innerhalb der Schule wird der Zugriff auf die Daten im Zusammenhang mit der Nutzung von WebUntis durch ein Rechte- und Rollenkonzept geregelt:

- Schulleitungsmitglieder können alle Daten verwenden, sind aber keine Administratoren.
- Schulische Administratoren können alle Daten verwenden und verwalten. Sie handeln auf Weisung der Schulleitung.
- Lehrer/innen können eigene Daten und alle Stunden- sowie Vertretungspläne einsehen.
- Schüler/innen können eigene Daten und eigene Stunden- sowie Vertretungspläne einsehen.

Personen von außerhalb der Schule erhalten nur ausnahmsweise Zugriff auf die Daten:

- Eltern können durch die Nutzung der Zugänge ihrer Kinder deren Daten und die Stunden- und Vertretungspläne der Kinder einsehen.
- Eltern und (auch ehemalige) Schüler/innen haben ein Recht auf Auskunft.

Verarbeitung durch externe Dienstleister

Die Verarbeitung der Daten erfolgt im Auftrag der Schule durch die Unternehmen Untis GmbH und PEDAV. Nähere Informationen finden Sie unter → *Informationen zur Verarbeitung personenbezogener Daten an unserer Schule.*

Hilfe und Support

WebUntis wird von Frau Porrozzi (PORR) betreut.



- Ermittlungsbehörden bekommen im Falle einer Straftat Zugriff auf die Daten.

Werden Entscheidungen automatisiert getroffen?

In WebUntis wird nichts von Algorithmen entschieden, was die Benutzer in der Schule betrifft. Es werden keine Profile von Schülern oder Lehrkräften aus den in diesen Diensten verarbeiteten Daten erstellt.

Wie lange werden die Daten gespeichert?

Die Benutzerdaten von Schülern und Lehrkräften im Zusammenhang mit dem Zugang zu WebUntis über Browser und App (Kontodaten) werden solange gespeichert wie diese

- WebUntis nutzen,
- an der Schule Schüler oder Lehrkräfte sind und
- der Einwilligung in die Verarbeitung ihrer Daten nicht widersprochen haben

Nach Beendigung der Nutzung des Zugangs zu WebUntis, Verlassen der Schule bzw. Ende des Dienstes an Schule oder Widerspruch in die Verarbeitung werden die Kontodaten des Benutzers innerhalb von sechs Wochen endgültig aus WebUntis gelöscht.

- Die externen Dienstleister löschen sämtliche Daten danach in einem Zeitraum von 6 Monaten von allen Servern und Sicherheitskopien.
- Durch Lehrkräfte eingetragene Informationen in Stunden- und Vertretungsplänen werden entsprechend VO-DV I §9 bzw. VO-DV II §9 für 5 Jahre aufbewahrt.
- Daten im Zusammenhang mit der Erstellung von Verwaltung von Benutzerkonten für die Nutzung der WebUntis, die in der Schulverwaltung vorliegen, werden entsprechend VO-DV I §9 bzw. VO-DV II §9 für 5 Jahre aufbewahrt.
- Benutzer haben jederzeit die Möglichkeit, von ihnen eingestellte Kontaktdaten und Freigaben eigenständig zu löschen.

Was passiert, wenn wir nicht einwilligen oder die Einwilligung widerrufen?

Die Einwilligung ist freiwillig. Aus der Nichterteilung oder dem Widerruf der Einwilligung entstehen keine Nachteile.

Im Falle einer Nichteinwilligung oder beim Widerruf der Einwilligung stehen Stunden- und Vertretungsplan innerhalb der Schule über digitale Tafeln im Lehrerzimmer (für Lehrkräfte) und in der Pausenhalle (für Schüler) zur Verfügung. Ein Nutzerkonto in WebUntis ist für deren Nutzung nicht erforderlich. Zur Kenntnisnahme von Stundenplanänderungen sind Lehrkräfte und Schüler innerhalb der üblichen Schulzeiten verpflichtet.

Weitere Informationen zur Datenverarbeitung

Weitere Informationen zum Thema Datenschutz finden Sie unter <https://www.untis.at/wa-rum-untis/ueber-das-produkt/datenschutz-und-sicherheit>

Die Verarbeitung von personenbezogenen Daten, die bei der Nutzung der WebUntis-App auf dem Endgerät des Nutzers anfallen, liegt nicht in der Verantwortung der Schule. In dieser Datenschutzerklärung geht es lediglich um die Daten, welche beim Zugriff über diese Apps durch den Nutzer auf das WebUntis der Schule anfallen.



Übersicht: Bei der Nutzung von WebUntis verarbeitete personenbezogene Daten

Art der Daten	Zweck der Verarbeitung	Rechtsgrundlage
Anmeldedaten (Benutzer, Passwort) werden für jeden Nutzer von der Schule erstellt.	Bereitstellung eines Zugangs zu WebUntis.	Art. 6 Abs. 1 lit e), Abs. 3 lit b) DSGVO in Verbindung mit SchulG NRW, VO-DV I, VO-DV II
Die Zuordnung zu Gruppen und die damit verbundenen Rollen und Rechte, die Spracheinstellung und der Kontostatus erfolgen anhand von Informationen aus der Schulverwaltung.	Verwaltung von Rechten und Rollen der Benutzer entsprechend der Funktion (Schüler / Lehrkraft) und der Zugehörigkeit zu Klassen und Gruppen.	
Weitere Daten entstehen bei der Nutzung von WebUntis zum Abrufen des digitalen Stunden- und Vertretungsplans. Das sind: Server-Logdaten (z.B. Browsertyp und -version, Betriebssystem, IP-Nummer) und von WebUntis erhobene Nutzungsdaten (IP-Adresse, letzter Login)	Technische Bereitstellung von für die Verwaltung und Nutzung der WebUntis erforderlichen Diensten. Sicherheit und Funktionalität dieser Dienste.	Art. 6 Abs. 1 lit. e), Abs. 3 lit. b) DSGVO in Verbindung mit § 3 Abs. 1 DSG NRW
vom Benutzer eingestellte Profildaten (z.B. Adresse, Telefonnummer)	Nutzung von WebUntis durch angemeldete Nutzer.	Einwilligung (Artikel 6 Abs. 1 lit. a DS-GVO) durch die Betroffenen.
bei Lehrkräften: vom Benutzer erzeugte Inhaltsdaten (z.B. Notizen für Schüler*innen/ für Lehrkräfte, gebuchte Ressourcen, verschickte Nachrichten)		
vom Nutzer angemeldete Geräte zum Zugriff auf WebUntis und Aktivierung von 2FA		

Sie müssen bestätigen, dass Sie diese Information erhalten haben. Bitte unterschreiben Sie auf dem Formular im Anhang.

WebUntis

Sie entscheiden:

Ich willige in die Verarbeitung von **durch Nutzer/innen eingegebenen personenbezogenen Daten meines Kindes** ein, die bei der Nutzung des schulischen WebUntis durch angemeldete Benutzer/innen entstehen.

Ja **Nein**



Pädagogische Apps und Plattformen

Apps und Plattformen für den Unterricht müssen an unserer Schule zwei Merkmale erfüllen:

- 1) Sie müssen pädagogisch wertvoll sein und
- 2) der Datenschutz muss sichergestellt sein.

Nur wenn beides passt, bieten wir Ihnen an, ein digitales Angebot mit den Kindern zu nutzen.

Wortschatzarbeit mit Quizlet

Die Fachschaften Englisch, Französisch und Spanisch nutzen die Online-Lernplattform Quizlet (App und Browser – <https://quizlet.com>) als zusätzliches Lernangebot zur Wortschatzarbeit.

Quizlet

Bei Quizlet handelt es sich um ein Programm, das auf vielfältige Weise lektionsspezifisch den Wortschatz trainiert. Hierzu zählen zum Beispiel:

- Lernen mit Karteikarten
- schriftliches Eingeben oder Vervollständigen der Vokabeln
- Zuordnen von deutscher und fremdsprachlicher Bedeutung
- Multiple-Choice-Antworten
- Tests zur individuellen, lehrkörperunabhängigen Rückmeldung

Für den Gebrauch am GSG ist die kostenfreie Version ausreichend. Die Anzahl der Lerneinheiten pro Lernset ist dann jedoch begrenzt.

Wie arbeiten wir mit Quizlet?

Die Fachlehrerinnen und -lehrer erstellen für jede Klasse/jeden Kurs ein Gruppenkonto, für die sie die jeweils aktuellen Lernsets (= die aktuellen Vokabeln) erstellen und freischalten. Im Gruppenkonto kann die Lehrkraft des Schülers/der Schülerin – durch einen frei wählbaren Nutzernamen anonymisiert – sehen, welche Übungen die Schülerinnen und Schüler bearbeitet haben und mit welchem Erfolg. Bei Bedarf kann sie der Klasse/dem Kurs weitere Hinweise und Feedback geben. Erziehungsberechtigte können ebenfalls sehen, welche Übungen ihr Kind mit welchem Erfolg bearbeitet hat, indem sie sich gemeinsam einloggen.

Wie registriere ich mich bzw. mein Kind für Quizlet?

Für die Nutzung von Quizlet ist es erforderlich, für jeden Schüler/jede Schülerin ein passwortgeschütztes persönliches Konto einzurichten. Für die kostenlose Anmeldung wird eine E-Mail-Adresse benötigt. Bei Nutzern unter 13 Jahren ist die E-Mail-Adresse der Erziehungsberechtigten erforderlich. Des Weiteren muss ein Geburtsdatum bei der Anmeldung angegeben werden. Dies benötigt Quizlet, um die Inhalte (und eventuell Werbung) altersgerecht darzustellen. Weitere personenbezogene Angaben (wie z.B. der Name oder ein Profilbild) werden nicht benötigt. Bei der Anmeldung muss ein

Hilfe und Support

Quizlet wird von Frau Hein (HEIN) und Frau Winter (WINR) betreut. Bei weiteren Fragen oder Anregungen wenden Sie sich bitte per Mail an:
quizlet@gsg-wetter.de.



Nutzername angegeben werden. Bitte wählen sie einen Fantasienamen (Nickname/Pseudonym), der keinen realen Bezug zur lebenden Person erkennen lässt. Sie sollten von der Verknüpfung mit anderen bestehenden Konten (wie z.B. Facebook oder Google) absehen, um die Privatsphäre und die vollständige Anonymisierung der Aktivitäten auf Quizlet zu gewährleisten. Nach erfolgter Anmeldung können sich die Schülerinnen und Schüler mithilfe von QR-Codes oder Links ihrer jeweiligen Lerngruppe zuordnen.

Entstehen Nachteile, wenn wir Quizlet nicht nutzen?

Die Arbeit mit der Plattform Quizlet ist nicht verpflichtend, wird aber von den Fachlehrerinnen und -lehrern empfohlen, weil es das herkömmliche Vokabellernen ergänzt und die Schülerinnen und Schüler durch vielfältige Lernangebote motiviert. Auch im Bildungsportal des Schulministeriums des Landes NRW wird die Nutzung der Lernplattform empfohlen. Da die Arbeit mit Quizlet freiwillig ist und anonym erfolgt, kann und darf sie nicht in die Beurteilung einfließen. Wir hoffen, unsere Schülerinnen und Schüler mit Quizlet zu einem erfolgreichen (Sprachen-) Lernen zu motivieren.

Welche Daten meines Kindes werden bei Teilnahme an Quizlet verarbeitet?

Bei der Nutzung werden die Anmeldinformationen verarbeitet:

- E-Mail-Adresse
- Geburtsdatum
- Pseudonym (Nickname)
- Kurs- bzw. Klassenzugehörigkeiten

Weitere Daten werden nur verarbeitet, wenn Spiele gespielt, Bilder hochgeladen oder Bewertungen gegeben werden.

Wer hat Zugriff auf die Daten meines Kindes?

Die Daten im Konto Ihres Kindes können einsehen: Ihr Kind selbst, Sie (mit den Zugangsdaten Ihres Kindes). Die Lehrkräfte haben im Rahmen des Unterrichts und zur Verwaltung der Kurse anonymisierten Zugriff auf die Daten (Nickname, Aktivitäten).

Wie lange werden die Daten meines Kindes gespeichert?

Alle personenbezogenen Daten Ihres Kindes werden so lange gespeichert, wie das Nutzerkonto aktiv ist.

Wie kann ich meine Einwilligung widerrufen?

Sie können Ihr privates Konto jederzeit löschen. Wählen Sie hierzu in Ihrem Quizlet-Konto in den Einstellungen „Konto löschen“ aus.

Bitte informieren Sie in diesem Fall ebenfalls die entsprechende Lehrkraft. Der zum Konto gehörende Nickname muss uns in diesem Fall nicht mitgeteilt werden.

Verarbeitung durch externe Dienstleister

Die Verarbeitung der Daten erfolgt im Auftrag der Schule durch das Unternehmen Quizlet Inc. Nähere Informationen finden Sie unter → *Informationen zur Verarbeitung personenbezogener Daten an unserer Schule.*

Weitere Informationen zur Datenverarbeitung

Weitere Informationen zum Thema Datenschutz finden Sie unter: <https://quizlet.com/privacy>



Sie entscheiden:

Ich willige in die **Verarbeitung von personenbezogenen Daten meines Kindes für die Nutzung von Quizlet** ein.

Quizlet

Ja Nein

Leseförderung mit Antolin

Eine der wichtigsten Fähigkeiten, die die Schule zu vermitteln hat, ist das Lesen. Es schafft die Grundlage, um sich aktiv am gesellschaftlichen Leben zu beteiligen.

Allerdings ist auch bekannt, dass die Lesefreude im Laufe der Schulzeit stetig abnimmt. Wir haben in den vergangenen Jahren gute Erfahrungen mit dem Internetprogramm „Antolin“ des Schulbuchverlages Westermann gemacht: Es motiviert Schülerinnen und Schüler nachhaltig zum Lesen.



Wie funktioniert Antolin? Ein Kind liest ein Buch und beantwortet anschließend im Internet unter: www.antolin.de dazu Fragen. Für jede richtige Antwort bekommt es auf einem persönlichen Lesekonto Punkte gutgeschrieben. Da „Antolin“ im Internet zu Hause ist, können auch Sie von zu Hause aus die Lese-Entwicklung Ihres Kindes mitverfolgen. Voraussetzung ist nur ein Internet-Anschluss. Fragen Sie bei Ihrem Kind nach, lassen Sie sich im Lesekonto die erreichten Punkte zeigen, loben Sie und ermuntern Sie. Nicht allein die Schule, auch Sie können viel für die Lesemotivation Ihres Kindes tun. Der Lese-Erfolg Ihres Kindes wird Ihnen Recht geben.



Zur Teilnahme an Antolin ist es erforderlich, für jedes Kind ein passwortgeschütztes Lesekonto einzurichten. Dafür geben wir den Vornamen, Spitznamen oder den vollständigen Namen Ihres Kindes an. Es erleichtert unsere Arbeit, den vollständigen Namen des Kindes zu verwenden. Sie haben jedoch auch die Wahl, einen Fantasienamen zu wählen. Die Verarbeitung der Daten erfolgt auf der Grundlage Ihrer Einwilligung.

Welche personenbezogenen Daten meines Kindes werden bei Teilnahme an Antolin verarbeitet?

Zur Identifizierung ist der Name des Kindes erforderlich. Das kann je nach Ihrer Entscheidung der Vorname, der komplette Name oder ein Spitzname bzw. Fantasiename sein. Erforderlich sind auch ein Passwort und das Geschlecht des Kindes. Die Klassenstufe/Klassenbezeichnung wird mit angegeben, damit die Lehrkraft ihres Kindes

Hilfe und Support

Antolin wird von Frau Falkenroth (FALK) betreut.



seinen Lesefortschritt sehen, Fragen Ihres Kindes beantworten und Ihrem Kind Fragen stellen kann. In der Plattform werden außerdem die Ergebnisse bei Quizfragen (richtig, falsch), die Punkte auf dem Lesekonto und die Anzahl gelesenen Bücher gespeichert.

Wer hat Zugriff auf die personenbezogenen Daten meines Kindes?

Zugriff haben neben Ihrem Kind selbst auch Sie, wenn Sie sich von Ihrem Kind die Zugangsdaten geben lassen. Außerdem kann die Lehrkraft unserer Schule, welche mit Ihrem Kind Antolin nutzt, die Daten im Benutzerkonto Ihres Kindes sehen, um Ihr Kind dort zu betreuen und zu unterstützen. Zur Verwaltung der schulischen Antolin-Konten kann auch die Lehrkraft, welche das schulische Antolin-Konto betreut, die Daten aller dort angelegten Benutzer einsehen.

An wen werden die Daten meines Kindes übermittelt?

Der Schulbuchverlag Westermann (Westermann Bildungsmedien Verlag GmbH, Georg-Westermann-Allee 66, 38104 Braunschweig), der die Antolin Plattform betreibt, verarbeitet dazu die personenbezogenen Daten Ihres Kindes in unserem Auftrag. d.h. er darf sie nur entsprechend unserer Weisungen und für unsere Zwecke und nicht für eigene Zwecke wie Werbung oder Ähnliches nutzen.

Wie lange werden die Daten meines Kindes gespeichert?

Alle personenbezogenen Daten Ihres Kindes werden so lange gespeichert, wie Ihr Kind unsere Schule besucht. Nach Ende der Schulzeit bis spätestens zum Ende des Kalenderjahres löscht die Schule das Benutzerkonto ihres Kindes. Sollten Sie Ihre Einwilligung widerrufen bzw. der Verarbeitung der personenbezogenen Daten Ihres Kindes widersprechen, löschen wir das Benutzerkonto Ihres Kindes innerhalb von einer Woche nach Widerruf der Einwilligung bzw. Widerspruch in die Verarbeitung.

Was passiert, wenn wir nicht einwilligen?

Die Einwilligung ist freiwillig. Aus der Nichterteilung oder dem Widerruf der Einwilligung entstehen keine Nachteile. Im Falle einer Nichteinwilligung werden wir Ihrem Kind alternative Angebote zur Leseförderung machen.

Sie entscheiden:

Ich willige in die **Verarbeitung von personenbezogenen Daten meines Kindes für die Nutzung von Antolin** ein.

Ja Nein



Mein Kind soll mit den **folgenden Daten** angemeldet werden:

Vornamen **Vor- und Nachnamen**
 folgendem Spitznamen/ Fantasienamen:

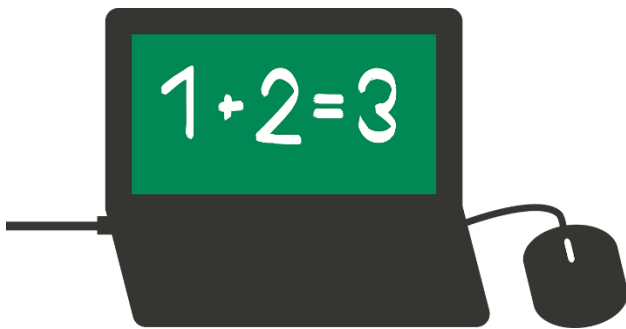




Individuelle Förderung mit Anton

Anton ist eine Online-Plattform (App und Browser - <https://anton.app/de/>) mit Übungen unter anderem in Deutsch, Mathematik, Englisch, Biologie, Physik, Geschichte, Deutsch als Zweitsprache, weiteren Sprachen und Musik. Wir nutzen Anton im Rahmen der individuellen Förderung an unserer Schule.

Zur Nutzung braucht jeder Schüler ein persönliches Konto. In Anton werden dann die bearbeiteten Übungen und Lernerfolge festgehalten.



Im Klassenkonto kann die Lehrkraft des Schülers sehen, welche Übungen der Schüler bearbeitet hat und mit welchem Erfolg. Bei Bedarf kann sie dem Schüler weitere passende Übungen zuweisen und Feedback geben. Eltern können mit Ihrem Kind sehen, wo es steht, wenn sie sich gemeinsam einloggen.

Für die Nutzung von Anton ist es erforderlich, für jeden Schüler ein passwortgeschütztes Nutzerkonto einzurichten. Dafür geben wir den Vornamen, Spitznamen oder den vollständigen Namen Ihres Kindes an. Es erleichtert unsere Arbeit, den vollständigen Namen des Kindes zu verwenden. Sie haben jedoch auch die Möglichkeit, einen Fantasienamen zu wählen. Die Verarbeitung der Daten Ihres Kindes erfolgt auf der Grundlage Ihrer Einwilligung.

Zu welchen Zwecken sollen die Daten meines Kindes verarbeitet werden?

Die Verarbeitung ist erforderlich zur Nutzung von Anton, einer Online-Plattform/ App zur individuellen Förderung.

Welche Daten meines Kindes werden bei Teilnahme an Anton verarbeitet?

Bei der Nutzung von Anton werden Konto- und Anmeldeinformationen verarbeitet (z.B. Name oder Pseudonym und Anmeldecode), Gruppenzugehörigkeiten, Übungsinhalte, -verläufe und -erfolge. Übungserfolge werden automatisiert ausgewertet. Verarbeitet werden Highscores in Spielen, von Nutzern eingestellte Inhalte (z.B. Bilder), gegebene und erhaltene Bewertungen sowie Inhalt und Datum von Nachrichten innerhalb von Anton. Es fallen weiterhin Nutzungsdaten an, die mit Aktivitäten der Benutzer entstehen (siehe dazu auch <https://anton.app/de/privacy/>).

Wer hat Zugriff auf die Daten meines Kindes?

Die Daten im Konto Ihres Kindes können einsehen: Ihr Kind selbst, Sie (mit den Zugangsdaten Ihres Kindes), die Lehrkräfte Ihres Kindes im Rahmen des Unterrichts und die schulische Anton-Administratorin zur Verwaltung der Konten.

Hilfe und Support

Anton wird von Frau Blohm (BLOH) betreut.

An wen werden die Daten übermittelt?

Die Solocode GmbH (Mehringdamm 61, 10961 Berlin), welche die Anton Plattform betreibt, verarbeitet dazu die personenbezogenen Daten Ihres Kindes in unserem



Auftrag. D.h., sie darf sie nur entsprechend unserer Weisungen und für unsere Zwecke und nicht für eigene Zwecke wie Werbung oder ähnlich nutzen.

Wie lange werden die Daten meines Kindes gespeichert?

Alle personenbezogenen Daten Ihres Kindes werden solange gespeichert, wie Ihr Kind unsere Schule besucht. Nach Ende der Schulzeit, bis spätestens zum Ende des Kalenderjahres, in welchem die Schulzeit endet, löscht die Schule das Benutzerkonto Ihres Kindes. Sollten Sie Ihre Einwilligung widerrufen bzw. der Verarbeitung der personenbezogenen Daten Ihres Kindes widersprechen, löschen wir das Benutzerkonto Ihres Kindes innerhalb von einer Woche nach Widerruf der Einwilligung bzw. Widerspruch in die Verarbeitung.

Können die Daten übertragen werden?

Sie haben jederzeit die Möglichkeit, das schulische ANTON-Konto in ein privates Konto umzuwandeln oder den Umzug zu einer anderen Schule beim Anbieter zu beauftragen. Bei einem Umzug werden sämtliche Daten aus Anton an die neue Schule übertragen und gleichzeitig an der alten Schule gelöscht.

Was passiert, wenn wir nicht einwilligen?

Die Einwilligung ist freiwillig. Aus der Nichterteilung oder dem Widerruf der Einwilligung entstehen keine Nachteile. Die Teilnahme ist für Ihr Kind freiwillig. Im Falle einer Nichteinwilligung werden wir Ihrem Kind alternative Angebote zur individuellen Förderung machen.

Sie entscheiden:

Ich willige in die **Verarbeitung von personenbezogenen Daten meines Kindes für die Nutzung von Anton** ein.

Ja **Nein**

☺ **ANTON**

Mein Kind soll mit den **folgenden Daten** angemeldet werden:

Vornamen **Vor- und Nachnamen**
 folgendem Spitznamen/ Fantasienamen:

☺ **ANTON**



Nutzung von „geteilten iPads“

Aufgrund des DigitalPakts Schule investiert das Land NRW im Rahmen der Digitalen Ausstattungsoffensive in den Ausbau der digitalen Infrastruktur an Schulen. Digitale Medien eröffnen neue, auch zunehmend individuelle Lernwelten unter Berücksichtigung der unterschiedlichen Lernvoraussetzungen und Lernausgangslagen in einer veränderten Lernkultur. Sie können den Wissenserwerb verändern, selbstgesteuertes Lernen und vernetztes Denken fördern, Teilhabe ermöglichen, Kreativität befördern, kritisches Denken herausfordern, kollaborative und kommunikative Arbeitsformen stärken, neue fachliche Anforderungen grundlegen und zeitgemäße Gestaltungsmöglichkeiten schulischer Lehr- und Lernprozesse ermöglichen. Die Maßnahmen, die das Land im Rahmen der Schul- und Unterrichtsentwicklung umsetzt, zielen immer auf das pädagogisch-didaktische Potenzial der Transformation von Schule und Unterricht sowie auf die Förderung von Medienkompetenz bzw. digitalen Schlüsselkompetenzen aller Schülerinnen und Schüler ab.



An unserer Schule nutzen die Lehrkräfte bereits seit dem Schuljahr 2021/2022 iPads und Apple TVs in nahezu allen Räumen. Seit Beginn des Schuljahres 2022/2023 stehen dem GSG auch sogenannte „Geteilte iPads“ (shared iPads) zur Verfügung, die die Lehrkräfte im Unterricht an Schülerinnen und Schüler geben können.

Damit dies möglich ist, müssen wir für jede Person Anmeldedaten hinterlegen. Dabei werden auch personenbezogene Daten der Benutzer verarbeitet (Vorname, Nachname, E-Mail-Adresse, Klasse/Abiturjahrgang). Dies geschieht durch die Schule, durch Apple und JamfSchool (Plattform, mit welcher der Schulträger Nutzer und iPads verwaltet). Hiermit möchten wir Ihnen alle wichtigen Informationen dazu geben. Diese Informationen beziehen sich im Hinblick auf Apple nur auf iPads, iOS, iCloud und Apple-eigene Apps. Apps anderer Anbieter sind hier nicht berücksichtigt.

Woher kommen meine Daten und welche Daten werden verarbeitet?

- Anmeldedaten werden für jeden Nutzer von der Schule erstellt. Dabei werden Daten der Schulverwaltung verwendet, die bei der Anmeldung an der Schule angegeben wurden.
- Die Zuordnung zu Gruppen und die damit verbundenen Rollen und Rechte erfolgt entsprechend.
- Weitere Daten entstehen bei der Nutzung der iPads im Unterricht und bei der Vor- und Nachbereitung des Unterrichts durch die Lehrkräfte.
- Benutzerdaten sind z.B. Anmeldenamen, Kennwort, Gruppenzugehörigkeit und Gerätezuweisungen



- Vom Benutzer erzeugte Inhalts- und Kommunikationsdaten sind z.B. Dokumente, Audioaufnahmen und Nachrichten.
- Technische Nutzungsdaten sind z.B. erzeugte Dateien, Standort, Fehlermeldungen.

Wofür werden meine Daten verwendet (Zweck der Verarbeitung) und auf welcher Basis (Rechtsgrundlage) passiert dies?

- Durchführung, Vor- und Nachbereitung von Unterricht
- Verwaltung von Rechten und Rollen der Benutzer entsprechend der Funktion (Schüler/ Lehrkraft) und der Zugehörigkeit zu Klassen und Gruppen
- Zuordnung von iPads, Apps, digitalen Büchern, Materialien
- technische Bereitstellung von Diensten, die für die Verwaltung und Nutzung von iPads und damit zusammenhängenden Diensten wie Apple School Manager, iCloud und JamfSchool erforderlich sind.
- Sicherstellung von Sicherheit und Funktionalität dieser Dienste
- Die Verarbeitung sämtlicher Daten erfolgt auf der Grundlage einer Einwilligung (Artikel 6 Abs. 1 lit. a DS-GVO) durch die Betroffenen (siehe letzte Seite dieses Dokuments).

Werden meine Daten weitergegeben und wer hat Zugriff auf meine Daten?

Die Nutzung von iPads und Apps ist nur möglich, wenn man dafür von Apple bereitgestellte Dienste nutzt. Dies sind Dienste zur Verwaltung von iPads, Nutzern, Apps und Inhalten. Der Zugriff auf diese Dienste erfolgt über eine von einem Anbieter zur Verfügung gestellte Verwaltungsoberfläche, ein sogenanntes Mobile Device Management (MDM).

Hilfe und Support

Die „geteilten iPads“ werden vom iPad-Team (itslearning-Account: Team iPad) betreut.

Auftragsverarbeiter - nach Weisung durch die Schulleitung – sind:

- Apple
- JamfSchool (MDM)
- der Schulträger (Stadt Wetter)

Innerhalb der Schule wird der Zugriff auf die Daten im Zusammenhang mit der Nutzung von iPads durch ein Rechte- und Rollenkonzept geregelt:

- Schulleitung: alle Daten aller Personen (nur im Missbrauchsfall, nach vorheriger Information der betroffenen Person, im Vier-Augen-Prinzip)
- Schulischer Administrator: alle Daten aller Personen (auf Weisung der Schulleitung)
- Lehrkräfte: eigene Daten und Daten von Schülern und Lehrkräften entsprechend ihrer Funktion und Freigaben durch die Personen selbst
- Schüler/innen: eigene Daten und Daten von Mitschülern entsprechend Freigaben von Lehrkräften oder Mitschülern

Personen von außerhalb der Schule, die keine Auftragsverarbeiter sind, erhalten nur Zugriff auf Daten, wenn ein Gesetz es ihnen gestattet:

- Eltern bei Freigabe durch Schüler/innen



- Eltern und (auch ehemalige) Schüler/innen durch das Auskunftsrecht nach Art. 15 DS-GVO
- Ermittlungsbehörden im Fall einer Straftat

Werden meine Daten in ein Drittland oder an eine internationale Organisation übermittelt?

Die Firma Apple hat ihren Sitz in den USA und eine Niederlassung für Europa in Irland. Daten werden auf Servern in Europa, den USA und in anderen Staaten verarbeitet. Die Verarbeitung erfolgt auf der Grundlage der EU-Standardvertragsklauseln und eines Vertrages (Apple School Manager Vertrag), in welchem Apple Schulen die Einhaltung der DS-GVO zusichert. JamfSchool ist ein Anbieter aus Holland, der zum US-Unternehmen Jamf gehört. Die Server stehen in Deutschland. Da JamfSchool die Verwaltungsschnittstelle zu Apple ist, findet dort ein Datenaustausch statt.

Findet eine automatisierte Entscheidungsfindung statt?

Weder in den Diensten Apples noch bei JamfSchool wird irgendetwas von Algorithmen entschieden, was die Benutzer in der Schule betrifft. Es werden keine Profile von Schülern oder Lehrkräften aus den in diesen Diensten verarbeiteten Daten erstellt.

Wie lange werden die Daten gespeichert?

Die Benutzerdaten von Schülern und Lehrkräften werden solange gespeichert wie diese

- ein schulisches iPad nutzen,
- an der Schule Schüler oder Lehrkräfte sind und
- der Einwilligung in die Verarbeitung ihrer Daten nicht widersprochen haben.
- Nach Beendigung der iPad-Nutzung, dem Verlassen der Schule bzw. dem Ende des Dienstes an der Schule oder dem Widerspruch in die Verarbeitung wird die Löschung der Daten des Benutzers aus Apple School Manager und JamfSchool innerhalb von sechs Wochen eingeleitet. Die endgültige Löschung durch die Schule erfolgt dann vier Wochen später. Apple löscht sämtliche Daten danach von allen Servern und Sicherheitskopien in einem Zeitraum von 30 Tagen.
- Unterrichtsdaten werden am Schuljahresende gelöscht. Inhalte der Benutzer bleiben davon unberührt. Daten im Zusammenhang mit einem e-Portfolio werden für die gesamte Schulzeit gespeichert.
- Daten im Zusammenhang mit der Erstellung von Verwaltung von Benutzerkonten für die Nutzung der iPads, die in der Schulverwaltung vorliegen, werden entsprechend VO-DV I NRW §9 bzw. VO-DV II NRW §9 für 5 Jahre aufbewahrt.
- Benutzer haben jederzeit die Möglichkeit, von ihnen erstellte Inhalte eigenständig zu löschen.

Informationen zum Datenschutz und zur Privatsphäre bei Apple



für Eltern



im Bildungsbereich



an Schulen



Sie entscheiden:

Ich willige in die **Verarbeitung von personenbezogenen Daten** meines Kindes bei Nutzung von schulischen iPads mit individuellem Nutzerkonto („geteilten iPads“) ein.

Ja Nein





Erstellung eines Schülers ausweises im Scheckkartenformat



Zur Erstellung von Schülers ausweisen in einem haltbaren Scheckkartenformat beauftragen wir einen externen Anbieter mit der Verarbeitung der dafür erforderlichen personenbezogenen Daten und der Anfertigung von Fotos. Dies geht nur, wenn hierfür eine Einwilligung vorliegt.

Die Einwilligung ist freiwillig. Aus der Nichterteilung oder dem Widerruf der Einwilligung entstehen keine Nachteile. Es kann auch ein herkömmlicher Schülers ausweis aus festem Papier mit eigenem Passbild erstellt werden. (In diesem Fall fügen Sie bitte ein Passbild bei.)

Verarbeitung von personenbezogenen Daten und Anfertigung von Fotos

Für den Schülers ausweis im Scheckkartenformat fertigt ein externer Dienstleister ein **Porträtfoto Ihres Kindes** an.

Verarbeitet werden durch diesen außer dem Foto noch **Name, Vorname, Geburtsjahr, Klasse/Jahrgangsstufe, Aufnahmejahr und eine interne Schüler-ID.**

Eine Kombination aus Schüler-ID und Aufnahmejahr wird als Identifikationsmerkmal für die Ausleihe von Lehrmitteln und in den Schülerbibliotheken genutzt.

Verarbeitung durch einen externen Dienstleister

Unsere Schule beauftragt die Firma Foto Raabe GmbH mit der Erstellung von Schülers ausweisen in einem haltbaren Scheckkartenformat und der Anfertigung des dafür erforderlichen Portraitfotos.

Die Einräumung der **Rechte an den Fotos** erfolgt ohne Vergütung und umfasst auch das Recht zur Bearbeitung, soweit die Bearbeitung nicht entstellend ist.

Diese Einwilligung kann für die Zukunft jederzeit **widerrufen** werden. Dabei kann der Widerruf auch nur auf einen Teil der Datenarten oder Fotos bezogen sein. Durch den Widerruf der Einwilligung wird die Rechtmäßigkeit der aufgrund der Einwilligung bis zum Widerruf erfolgten Verarbeitung nicht berührt. Bei Druckwerken ist die Einwilligung nicht mehr widerruflich, sobald der Druckauftrag erteilt ist. Im Falle des Widerrufs werden entsprechende Daten nicht für den oben genannten Zweck verwendet. Soweit die Einwilligung nicht widerrufen wird, gilt sie bis zum Abschluss des Auftrages durch die beauftragte Firma. Nach Abschluss des Auftrages werden sämtliche Daten bei der Firma gelöscht.

Sie entscheiden:

Ich willige in die **Verarbeitung von personenbezogenen Daten und die Erstellung von Fotos meines Kindes** für einen Schülers ausweis im Scheckkartenformat ein.

Ja Nein





Veröffentlichungen

Bei Veröffentlichungen achten wir darauf, dass Ihr Kind nicht unvorteilhaft dargestellt wird – egal, ob die Medien von Schüler*innen oder von Lehrkräften erstellt sind. Wir geben Kindern die Möglichkeit, Fotos, Tonaufnahmen, Videos und Medien, die sie im Unterricht erstellt haben und auf denen sie selbst zu sehen und zu hören sind, in der Schule vorzuführen.

Sie entscheiden:

Ich willige in die **Vorführung von durch Schüler/innen oder Lehrer/innen erstellte Medienprodukte, in denen mein Kind zu sehen und/oder zu hören ist, in der Schule ein.**

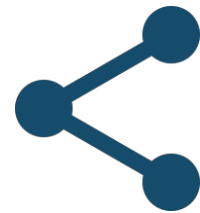
Ja Nein



In geeigneten Fällen wollen wir Medienprodukte, die Kinder erstellt haben und auf denen sie zu sehen und/oder zu hören sind, an Schulangehörige (z.B. Eltern) weitergeben.

Ich willige in die **Weitergabe von durch Schüler/innen oder Lehrer/innen erstellte Medienprodukte, in denen mein Kind zu sehen und/oder zu hören ist, an Schulangehörige ein.**

Ja Nein



Wir möchten auf der Homepage unserer Schule (gsg-wetter.de) gerne Fotos von den Aktivitäten unserer Schule (insbesondere Tage der offenen Tür, Schulfeste, Ausflüge, Projektwoche, ...) einstellen, um unseren Internetauftritt mit Leben zu füllen.

Ich willige in die **Anfertigung von Fotos aus dem Schulleben, auf denen mein Kind zu sehen ist, und deren Veröffentlichung auf der Schulhomepage und im Instagram-Kanal ein.**

Ja Nein



Wir möchten der Presse die Möglichkeit geben, über Ereignisse in der Schule zu berichten.

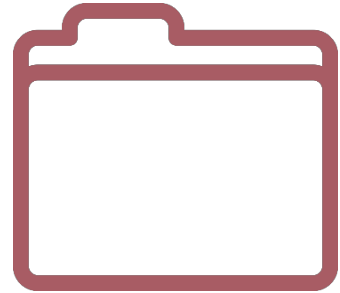
Ich willige in die **Anfertigung von Fotos aus dem Schulleben, auf denen mein Kind zu sehen ist, und deren Veröffentlichung in den Zeitungen der Region für allgemeine Berichte über das Schulleben ein.**

Ja Nein





Informationen zur Verarbeitung personenbezogener Daten an unserer Schule



Hiermit möchten wir Ihnen gegenüber unserer Informationspflicht nach Art. 13 DS-GVO zur Verarbeitung von personenbezogenen Daten nachkommen. Daten verarbeiten wir in Form von Akten und digital. Im Folgenden informieren wir Sie über den Zweck und die rechtliche Grundlage, auf welcher wir Ihre personenbezogenen Daten und die Ihres Kindes erheben und verarbeiten, an wen wir diese Daten weitergeben, wie lange wir Ihre Daten speichern und welche Rechte Sie in Bezug auf Ihre von uns verarbeiteten personenbezogenen Daten haben. Entsprechend Art. 14 DS-GVO informieren wir Sie auch über personenbezogenen Daten, welche wir von anderen Stellen erhalten. Für Rückfragen stehen wir Ihnen gerne zur Verfügung.

Datenverarbeitende Stelle

Geschwister-Scholl-Gymnasium
Hoffmann-von-Fallersleben-Straße 28
58300 Wetter
E-Mail: post@gsg-wetter.com
Telefon: 02335/9691-0

Verantwortliche

Frau Katrin Gerber
(kommissarische Schulleiterin)
E-Mail: schulleitung@gsg-wetter.com
Telefon: 02335/9691-0

Behördlicher Datenschutz- beauftragter (BDSB)¹

Herr Micha Marrek
E-Mail: m.marrek@en-kreis.de

schulischer Ansprechpartner für den Datenschutz

Herr Sebastian Berg
E-Mail: it@gsg-wetter.de

Rechtliche Grundlage der Datenverarbeitung

Die Verarbeitung von personenbezogenen Daten durch die Schule erfolgt gemäß Art. 6 DS-GVO auf der Grundlage des Schulgesetzes NRW (SchulG) und der Verordnung zur Datenverarbeitung I (VO-DV I).

Betroffene	Rechtliche Grundlage
Schülerinnen und Schüler	gemäß § 120 Abs. 1 Satz 1, Abs. 3 in Verbindung mit § 3 SchulG
Eltern	gemäß § 123 SchulG
Verpflichtete	gemäß § 41 SchulG

Personenbezogene Daten, die nicht unter diese Regelungen fallen, erheben und verarbeiten wir nur mit Ihrer informierten und freiwilligen schriftlichen Einwilligung. Dazu gehören beispielsweise Notfallinformationen, Ihre Telefonnummer am Arbeitsplatz,

¹ gemäß § 31 Datenschutzgesetz NW neu (DSG NW neu)

Ihre private wie berufliche E-Mail-Adresse, die Nutzung von Lernplattformen mit personalisierter Anmeldung, Aufnahmen von Fotos, Videos und Audio und Veröffentlichungen auf der Schulhomepage und in der Presse.



Zwecke der Datenverarbeitung

- Ausleihe technischer Geräte
 - Diagnostik/ Erstellung von Förderempfehlungen/ Förderplänen
 - Dokumentation im Klassenbuch
 - Erstellung von Fördergutachten (AO-SF Verfahren)
 - Erstellung von Schülerschleifen
 - Erziehungs- und Ordnungsmaßnahmen
 - Evaluation und Qualitätsentwicklung
 - Information über den Stunden- und Vertretungsplan
 - Kontaktaufnahme mit den Erziehungsberechtigten
 - Nutzung von Computereinrichtungen, iPads und entsprechenden Anwendungen
 - Öffentlichkeitsarbeit
 - Praktikumsverwaltung
- Schüler- & Leistungsdatenverwaltung
 - Schülerspezialverkehr
 - Schulpflichtüberwachung
 - Schulstatistik
 - Studien-/Beratung und Organisation von „Kein Abschluss ohne Anschluss“
 - Teilnahme am Videounterricht
 - Unterrichtsplanung
 - Zeugniserstellung
 - Zugang zur Lernplattform itslearning und zu WebUntis
 - weitere Zwecke, die bei der Beschreibung der einzelnen Medien, Apps, Plattformen und geplanten Veröffentlichungen aufgeführt sind.

Empfänger von personenbezogenen Daten

Wir übermitteln bestimmte Daten regelmäßig oder bei Bedarf an Stellen außerhalb der Schule. Dazu gehört das Schulministerium (IT.NRW) für statistische Auswertung und Planung. Im Rahmen der Schulgesundheitspflege ist es die untere Gesundheitsbehörde, die aufnehmende Schule bei Schulwechsel, Erziehungsberechtigte und SchülerInnen bei Mitteilungen und Zeugnissen, und außerdem noch Jugendamt, Landesjugendamt, Schulaufsicht, Schulträger. Innerhalb der Schule sind die Lehrkräfte Empfänger. Nach Ablauf der Aufbewahrungsfrist wird ein Teil der Daten vom örtlichen Archiv übernommen.

Für die Bereitstellung des Stunden- und Vertretungsplans über WebUntis und Untis Mobile übermitteln wir Daten an die Untis GmbH, Stockerau (Österreich) und PEDAV – Das Softwarehaus für Schulen GmbH & Co. KG, Essen.



Nach Ihrer Einwilligung übermitteln wir Daten auf der Basis eines Vertrages, regelt, dass allein die Schule bestimmt, was mit den Daten Ihres Kindes geschieht:

- für den Videounterricht an: alfatraining Bildungszentrum GmbH, Karlsruhe, Cisco Systems GmbH, Garching, und Zoom Video Communications Inc., San Jose (USA),
- für die Erstellung der Schülersausweise an die Foto Raabe GmbH, Gelsenkirchen.
- für die Nutzung der Computereinrichtungen an die Schul-IT der Stadt Wetter,
- für die Nutzung der Lernplattform itslearning an: itslearning GmbH, Berlin, bzw. itslearning AS, Bergen (Norwegen),
- für die Nutzung der Lernsoftware Quizlet an: Quizlet Inc., 501 2nd Street, Suite 500, San Francisco, CA 94107 USA,
- für die Nutzung der Leseplattform Antolin an: Westermann Bildungsmedien Verlag GmbH, Georg-Westermann-Allee 66, 38104 Braunschweig,
- für die Nutzung von iPads und anderen Apple-Produkten an: Apple (Sitz in den USA, Niederlassung in Irland), JamfSchool (Niederlande) und die Schul-IT der Stadt Wetter,
- für die Öffentlichkeitsarbeit auf der Homepage der Schule an die Strato GmbH, Berlin, in der örtlichen Presse an die Westfalenpost, Wetter.

Von Dritten übermittelte personenbezogene Daten

Bei einem Schulwechsel erhalten wir von der abgebenden Schule in Kopie personenbezogene Daten, die für die weitere Schulausbildung von Bedeutung sind. Das sind Individualdaten und gegebenenfalls Daten über sonderpädagogischen Förderbedarf, gesundheitliche Beeinträchtigungen und/oder körperliche Behinderungen, soweit dieses für eine besondere schulische Betreuung der Betroffenen erforderlich ist. Außerdem erhalten wir Informationen zur Überwachung der Schulpflicht und eine Zweitschrift des letzten Zeugnisses oder Halbjahreszeugnisses. Von der abgebenden Grundschule erhalten wir das Ergebnis der Grundschulempfehlung.

Speicherdauer und Aufbewahrung bzw. Löschung der Daten

Soweit die Einwilligung nicht insgesamt oder für einzelne Datenarten oder Verarbeitungszwecke widerrufen wird oder es bei den jeweiligen Medien, Apps und Plattformen anders angegeben ist, gilt sie für die Dauer der Schulzugehörigkeit. Nach Ende der Schulzugehörigkeit werden die Daten gelöscht.

Nr	Datenarten	Aufbewahrungszeit/ Löschfrist
1	Zweitschriften von Abgangs- und Abschlusszeugnissen	50 Jahre
2	Schülerstammbblätter	20 Jahre
3	Zeugnislisten, Zeugnisdurchschriften, (soweit es sich nicht um Abgangs- und Abschlusszeugnisse handelt), Unterlagen über die Klassenführung (Klassenbuch, Kursbuch), Akten über Schülerprüfungen	10 Jahre
4	alle übrigen Daten	5 Jahre



Nr	Datenarten	Aufbewahrungszeit/ Löschfrist
5	von Lehrkräften mit Genehmigung der Schulleitung auf privaten Computern verarbeitete personenbezogene Daten	1 Jahr (nach Abgabe des Schülers, ab Ende des Kalenderjahres)
6	Veröffentlichungen auf der Schulhomepage	Soweit nicht durch eine Einwilligung anders geregelt, nach Ende der Schulzeit.
7	Führen einer Schulchronik: 1. Name, Geburtsname, Vorname, Geschlecht, 2. Geburtsdatum, Geburtsort, Geburtsland, 3. Anschrift, 4. Daten über die Dauer des Besuchs der Schule.	unbegrenzte Speicherung

Die Aufbewahrungsfristen beginnen mit Ablauf des Kalenderjahres, in dem die Akten oder Dateien abgeschlossen worden sind, jedoch nicht vor Ablauf des Kalenderjahres, in dem die Schulpflicht endet, sofern nichts anderes bestimmt ist.

Ihre Pflichten als Betroffener

Als Erziehungsberechtigter oder als volljährige/r Schüler/in sind Sie nach § 3 Abs. 1 VO-DV I verpflichtet, uns die gemäß VO-DV I, Anlage 1, Abs. A, 1 erforderlichen personenbezogenen Daten bereitzustellen. Erteilen Sie vorsätzlich oder fahrlässig keine, unrichtige oder unvollständige Auskunft, begehen Sie eine Ordnungswidrigkeit, die nach § 10 VO-DV I mit einer Geldbuße geahndet werden kann.

Ihre Rechte als Betroffener

Für personenbezogene Daten, deren Verarbeitung auf Ihrer Einwilligung beruht, kann diese Einwilligung für die Zukunft jederzeit widerrufen werden. Dabei kann der Widerruf auch nur auf einen Teil der Daten bezogen sein. Es genügt ein formloser Widerruf bei der Schulleitung. Dieser kann schriftlich, per E-Mail und auch mündlich erfolgen. Um Missbrauch vorzubeugen, ist ein mündlicher Widerruf jedoch nur persönlich und nicht telefonisch möglich. Durch den Widerruf der Einwilligung wird die Rechtmäßigkeit der aufgrund der Einwilligung bis zum Widerruf erfolgten Verarbeitung nicht berührt. Im Falle des Widerrufs werden entsprechende Daten zukünftig nicht mehr für die oben bzw. bei den Beschreibungen der einzelnen Medien, Apps und Plattformen genannten Zwecke genutzt und unverzüglich aus unserem Datenbestand sowie den entsprechenden Internet-Angeboten gelöscht. Soweit die Einwilligung nicht widerrufen wird, gelten die genannten Löschfristen.

Gegenüber der Schule besteht ein Recht auf Auskunft über Ihre personenbezogenen Daten. Ferner haben Sie grundsätzlich ein Recht auf Berichtigung, Löschung oder Einschränkung, ein Widerspruchsrecht gegen die Verarbeitung und ein Recht auf Datenübertragbarkeit. Zudem steht Ihnen ein Beschwerderecht bei der Datenschutzaufsichtsbehörde zu.



Landesbeauftragte für Datenschutz und Informationsfreiheit Nordrhein-Westfalen
Postfach 20 04 44
40102 Düsseldorf
Tel.: 0211/38424-0
Fax: 0211/38424-10
E-Mail: poststelle@ldi.nrw.de

Weitergehende Informationen:

<https://www.schulministerium.nrw.de/docs/Recht/Schulrecht/Schulgesetz/Schulgesetz.pdf>

https://www.schulministerium.nrw.de/docs/Recht/Schulrecht/Verordnungen/VO-DV_I.pdf

Sie müssen bestätigen, dass Sie diese Informationen erhalten haben.
Bitte unterschreiben Sie auf dem Formular im Anhang.



Nutzungsordnung der Computereinrichtungen an unserer Schule



Umgang mit Zugangsdaten

Die Schülerinnen und Schüler erhalten personenbezogene Benutzerdaten (Benutzername abgeleitet aus Vornamen und Nachnamen) und wählen sich ein Passwort, mit dem sie sich an vernetzten Computern der Schule anmelden können. Nach Beendigung der Nutzung hat sich die Schülerin oder der Schüler vom PC abzumelden. Für unter dem Benutzernamen erfolgte Handlungen werden Schülerinnen und Schüler verantwortlich gemacht. Deshalb muss das Passwort unbedingt vertraulich gehalten werden. Das Arbeiten unter einem fremden Passwort ist verboten, ebenso die Weitergabe eines Passwortes an andere. Wer ein fremdes Passwort erfährt, ist verpflichtet, dieses der Schule mitzuteilen.

Verbotene Nutzungen

Die gesetzlichen Bestimmungen insbesondere des Strafrechts, Urheberrechts, des Datenschutzes einschließlich des Persönlichkeitsrechtes und des Jugendschutzrechts sind zu beachten. Es ist verboten, pornographische, gewaltverherrlichende oder rassistische Inhalte aufzurufen oder zu versenden. Werden solche Inhalte versehentlich aufgerufen, ist die Anwendung zu schließen und der Aufsichtsperson Mitteilung zu machen.



Datenschutz und Datensicherheit

Die Schule ist in Wahrnehmung ihrer Aufsichtspflicht berechtigt, den Datenverkehr zu speichern und zu kontrollieren.

Eingriffe in die Hard- und Softwareinstallation

Veränderungen der Installation und Konfiguration der Arbeitsstationen und des Netzwerkes sowie Manipulationen an der Hardwareausstattung sind grundsätzlich untersagt. Dazu gehört auch das Kopieren von ausführbaren Dateien auf Geräte der Schule, es sei denn, dies wird für unterricht-

liche Zwecke durch eine Lehrerin oder einen Lehrer ausdrücklich gestattet. An Computer und an das Netzwerk dürfen ausschließlich USB-Sticks angeschlossen werden, und dies nur, solange diese nicht dazu verwendet werden, von ihnen Abwendungen oder Softwareumgebungen auszuführen. Unnötiges Datenaufkommen durch Laden und Versenden von großen Dateien aus dem Internet ist zu vermeiden.

Schutz der Geräte

Die Bedienung der Hard- und Software hat entsprechend den Instruktionen zu erfolgen. Störungen oder Schäden sind sofort der für die Computernutzung verantwortlichen Person zu melden. Wer schuldhaft Schäden verursacht, hat diese zu ersetzen. Die Tastaturen sind durch Schmutz und Flüssigkeiten besonders gefährdet. Deshalb sind in den Medienräumen das Essen und das Trinken verboten.



Nutzung von Informationen aus dem Internet

Der Internet-Zugang soll grundsätzlich nur für schulische Zwecke genutzt werden. Das Herunterladen von Anwendungen ist nur mit Einwilligung der Schule zulässig. Die Schule ist nicht für den Inhalt der über ihren Zugang abrufbaren Angebote Dritter im Internet verantwortlich. Im Namen der Schule dürfen weder Vertragsverhältnisse eingegangen noch ohne Erlaubnis kostenpflichtige Dienste im Internet benutzt werden. Bei der Weiterverarbeitung von Daten aus dem Internet sind insbesondere Urheber- oder Nutzungsrechte zu beachten.

Versenden von Informationen in das Internet

Werden Informationen unter dem Absendernamen der Schule oder im Zusammenhang mit ihr in das Internet versandt bzw. hochgeladen, geschieht das unter Beachtung der allgemein anerkannten Umgangsformen. Die Veröffentlichung von Internetseiten bedarf der Genehmigung durch die Schulleitung.

Hilfe und Support

Die Computerräume werden von Herrn Berg (BERG) und Herrn Kiss (KIST) betreut.

Aufsichtspersonen

Die Schule hat eine weisungsberechtigte Aufsicht sicherzustellen. Dazu können neben Lehrkräften und sonstigen Bediensteten der Schule auch entsprechend eingewiesene Schülerinnen und Schüler eingesetzt werden.

Schlussvorschriften

Diese Benutzungsordnung ist Bestandteil der jeweils gültigen Hausordnung und tritt am Tage nach ihrer Bekanntgabe durch Aushang in der Schule in Kraft. Nutzer, die unbefugt Software von den Arbeitsstationen oder aus dem Netz kopieren oder verbotene Inhalte nutzen, machen sich strafbar und können zivil- oder strafrechtlich verfolgt werden. Zuwiderhandlungen gegen diese Nutzungsordnung können schulordnungsrechtliche Maßnahmen zur Folge haben.

Datenschutz

Personenbezogene Daten, die im Zusammenhang mit der Nutzung der Computereinrichtungen verwendet und gespeichert werden, sind ausschließlich der schulischen IT-Betreuung (Ansprechpartner/in: Herr Berg/Herr Kiss, it@gsg-wetter.de) und dem IT-Support der Stadt Wetter (Ansprechpartner: Herr Hagedorn-Gündüz, schul-it@stadt-wetter.de) zugänglich. Dazu gehören Name und Vorname, Klasse/Jahrgangsstufe und Benutzername.

Sie müssen bestätigen, dass Sie diese Informationen erhalten haben. Bitte unterschreiben Sie auf dem Formular im Anhang.





Impressum

Stand: 06.02.2025

Geschwister-Scholl-Gymnasium Wetter (Ruhr)

verantwortlich: Gernot Jost, stellvertretender Schulleiter

Ansprechpartner für Datenschutz: Sebastian Berg

Idee: datenschutz-schule.info, Steffie Maurer und Katja Möhring

Texte: datenschutz-schule.info, Steffie Maurer und Katja Möhring, Sebastian Berg, Christian Sierakowski, Cora Werner, Julia Winter

Bilder:

- <https://pixabay.com/de/vectors/rechner-bildschirm-apfel-gl%C3%BCcklich-304585/> (S. 1)
- <https://pixabay.com/de/vectors/hinweis-hand-halten-leer-31124/> (S. 2)
- <https://pixabay.com/de/vectors/junge-kamera-charakter-mensch-160722/> (S. 4)
- <https://pixabay.com/de/vectors/video-mann-kamera-camcorder-kino-37342/> (S. 5)
- <https://pixabay.com/de/vectors/kamera-foto-portr%C3%A4t-1710849/> (S. 5)
- <https://pixabay.com/de/vectors/frau-mikrofon-aufzeichnung-weiblich-5579772/> (S. 6)
- <https://pixabay.com/de/vectors/klappe-film-schneiden-video-311792/> (S. 5)
- <https://pixabay.com/de/vectors/ball-football-fu%C3%9Fball-sport-157860/> (S. 5)
- <https://pixabay.com/de/vectors/mikrofon-sich-unterhalten-singen-310561/> (S. 6)
- <https://pixabay.com/de/vectors/videokonferenz-video-webinar-symbol-5679961/> (S. 2, S. 7)
- <https://pixabay.com/de/vectors/videokonferenz-video-aufruf-webinar-5484678/> (S. 7, 8)
- https://de.wikipedia.org/wiki/Datei:Itslearning_Logo.svg (S. 9, 11)
- https://www.untis.at/fileadmin/user_upload/WebUntis_Logo_orange.svg (S. 12, 14)
- https://www.untis.at/fileadmin/user_upload/UntisMobile_Icon.png (S. 12)
- <https://unterricht-digital.ch/2023/02/15/quizlet/> (S. 15, 17)
- https://antolin.westermann.de/all/downloads/Antolin_Grafik_1.jpg (S. 17, 18)
- https://antolin.westermann.de/all/downloads/Antolin_Grafik_2.jpg (S. 17)
- <https://lp.anton.app/lp/baden-wuerttemberg> (S. 19)
- <https://pixabay.com/de/vectors/homeschooling-e-learning-unterricht-6001459/> (S. 19)
- <https://pixabay.com/de/vectors/lms-laborinformationen-1604450/> (S. 2, S. 21)
- https://upload.wikimedia.org/wikipedia/commons/f/fa/Apple_logo_black.svg (S. 21, 23)
- <https://pixabay.com/de/vectors/ausweis-laminiert-pass-dokument-1605162/> (S. 25, 26)
- <https://pixabay.com/de/vectors/kino-theater-pr%C3%A4sentation-7558935/> (S. 26)
- <https://pixabay.com/de/vectors/teilen-verbinden-symbol-880816/> (S. 26)
- https://upload.wikimedia.org/wikipedia/commons/thumb/e/e7/Instagram_logo_2016.svg/1024px-Instagram_logo_2016.svg.png (S. 26)
- <https://pixabay.com/de/vectors/zeitung-nachrichten-artikel-154444/> (S. 26)
- <https://pixabay.com/de/vectors/ordner-flach-design-icon-symbol-2103508/> (S. 27, 32)
- <https://pixabay.com/de/vectors/mann-streber-laptop-notizbuch-303961/> (S. 28)
- <https://pixabay.com/de/vectors/rechner-desktop-klaviatur-monitor-160579/> (S. 33, 35)
- <https://pixabay.com/de/vectors/codierung-rechner-computerbenutzer-1294361/> (S. 32)